

平成24年度自衛隊統合防災演習 自治体説明



東 方 総 監 部

平成24年6月15日
1000～1200

1

24 JXR自治体説明次第

連番	説明項目	時 間
I	首都直下地震対処計画 (東方計画骨子)	1 全 般
		2 JTF司令部組織
		3 陸災首都圏 部隊の運用
		(1) 増援部隊の予備前進目標 (2) 増援部隊の運用の考え方 (3) 各機能毎の見直し(兵站)
II	24 JXR参加要領 (指揮所演習)	1 参加の目的等
		2 参加の枠組み
		3 演習日程
		4 東部方面隊演習編成
		5 演習場所
		6 各自治体の参加要領
		7 想定(骨子)
		8 統裁計画(骨子)
		9 状況付与計画(骨子)
III	24 JXR参加要領 (実動訓練)	1 後方補給実動訓練
		2 通信・システム実動訓練
質疑応答		
IV	使用するシミュレーションシステム(ホストICE(震災))の概要	1120～ 1150

2

I 首都直下地震対処計画（東方計画骨子）

- 1 全 般
- 2 JTF司令部組織
- 3 陸災首都圏部隊の運用
 - (1) 増援部隊の予備前進目標
 - (2) 増援部隊等の運用の考え方
 - (3) 各機能毎の見直し（兵站）

3

対処要領（骨子）

- 1 首都直下地震が発生した場合
 - (1) 機を失せず**激甚被害地区を重視**
 - (2) **人命救助を第一義とした即時救援活動を実施**
- 2 大規模震災災害派遣命令発令後
 - (1) 防衛大臣の命令に基づき**統合任務部隊を編成**
（発災後72h後を基準）
 - (2) **応急救援活動を実施**
- 3 じ後、応急復旧支援活動に移行

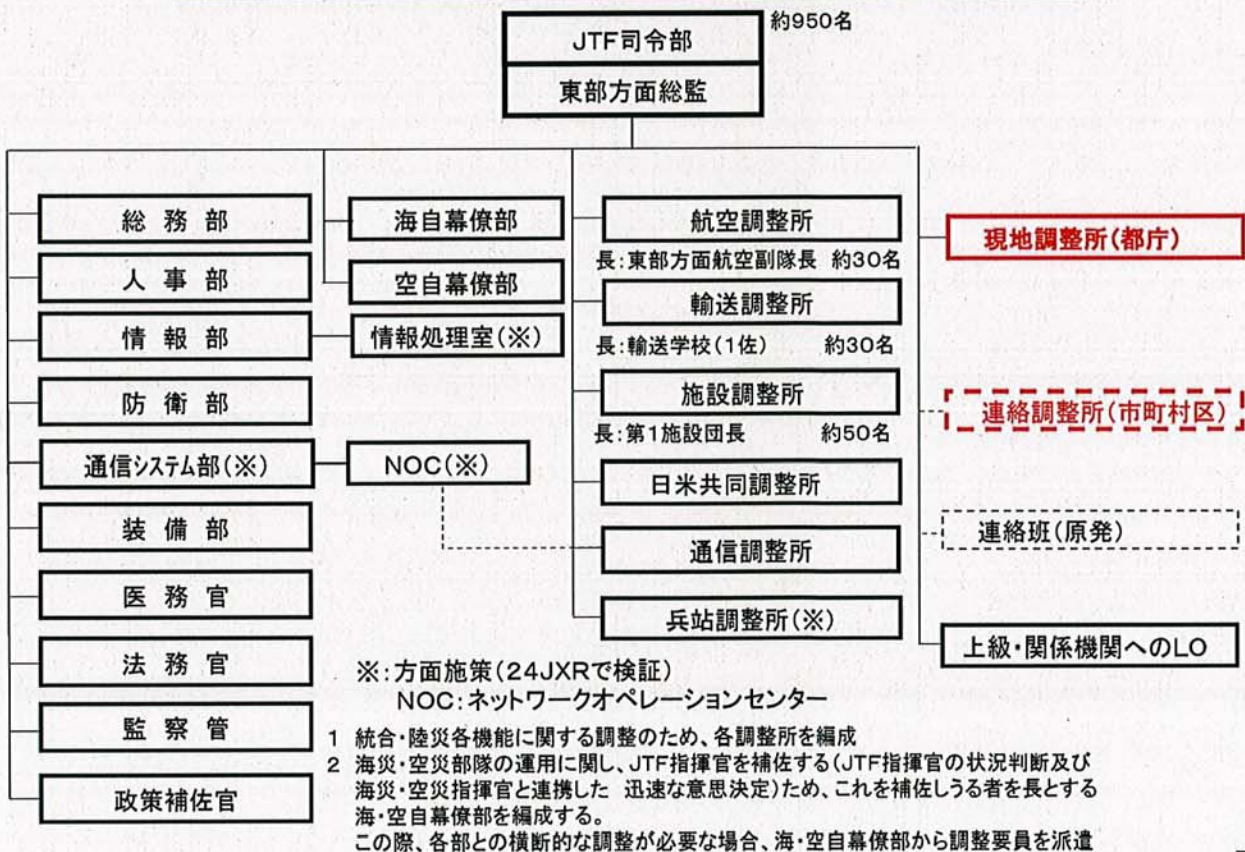
4

対処区分

	第Ⅰ期 (大規模震災災害派遣 命令発令まで)		第Ⅱ期		第Ⅲ期
			前段	後段	
全般	地震発生	自主災害派遣 要請による災害派遣	震災災害派遣命令 防衛大臣による大規模	防衛大臣によるJTF編成命令 統合任務部隊編成	派遣撤回命令 防衛大臣による災害
活動区分	即時救援活動		応急救援活動	応急復旧支援活動	
派遣勢力の推移	●方面隊主力				
活動内容	人命救助を重視した活動		傷病者等救出 行方不明者捜索 緊急物資輸送等	生活支援 復旧支援	撤回

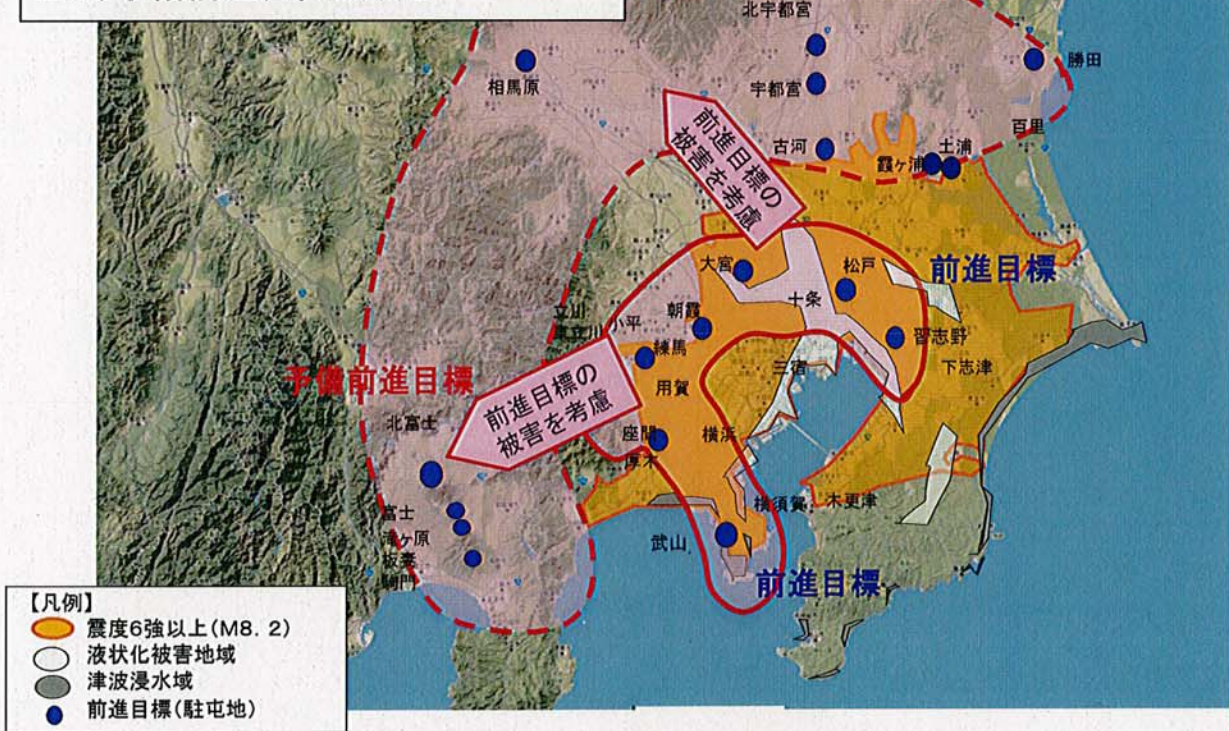
5

JTF司令部組織



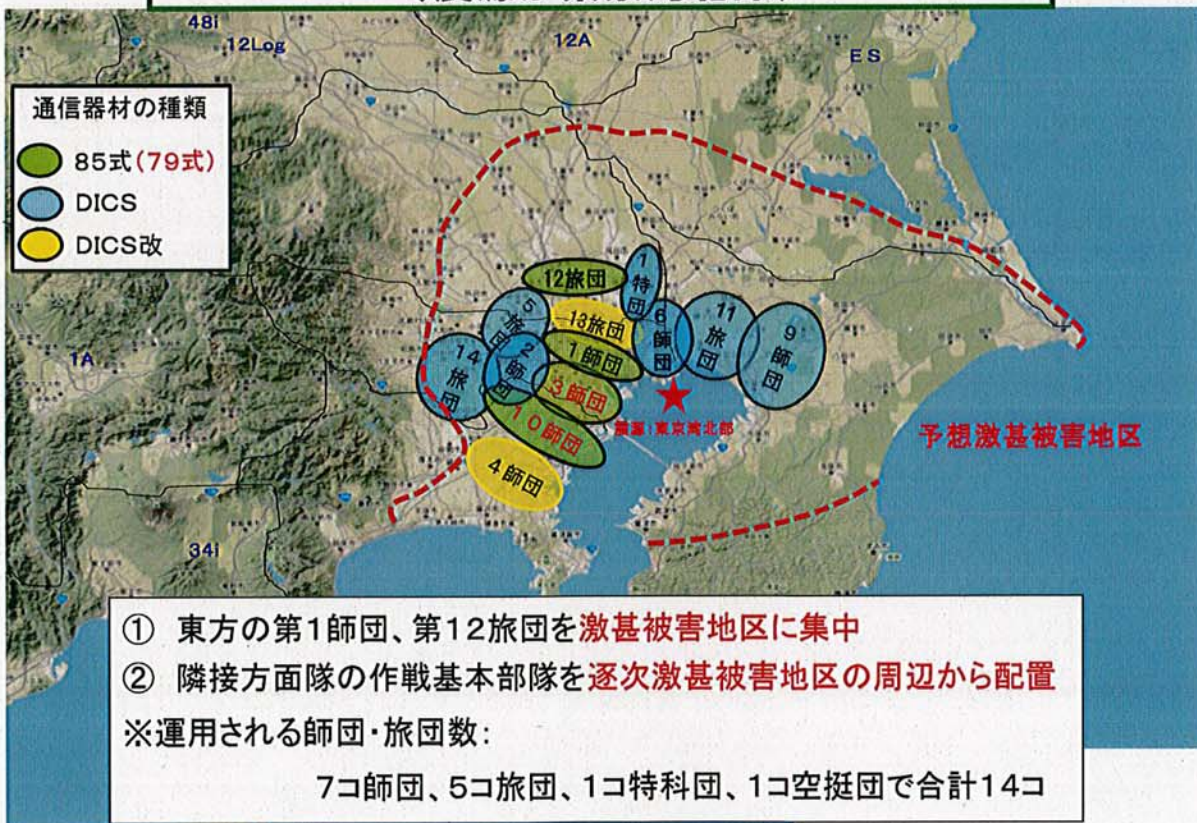
増援部隊の予備前進目標の考え方

前進目標が津波被害、震度6強以上による被害等が予測されることを考慮して、予備前進目標を設定



7

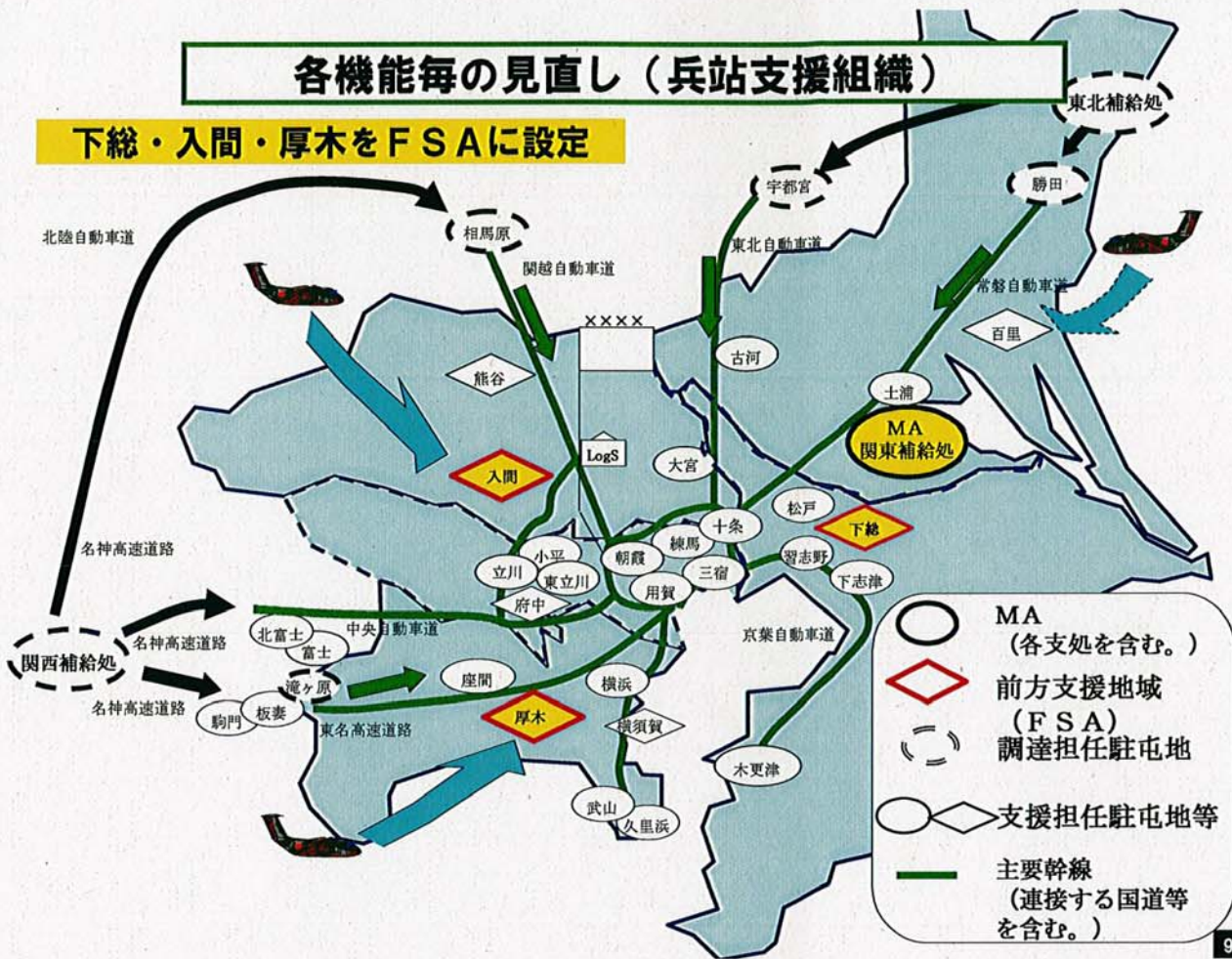
増援部隊の運用の考え方 (震源が東京湾北部)



8

各機能毎の見直し（兵站支援組織）

下総・入間・厚木をFSAに設定



(白紙)

Ⅱ 24 JXR参加要領（指揮所演習）

- 1 参加の目的等
- 2 参加の枠組み
- 3 演習日程
- 4 東部方面隊演習編成
- 5 演習場所
- 6 各自治体の参加要領
- 7 想定（骨子）
- 8 統裁計画（骨子）
- 9 状況付与計画（骨子）

11

参加の目的等

演習目的

- ◎ 首都直下地震対処における**現行計画の実効性を検証し、計画の修正に反映**
- ◎ JTF司令部（JTF編成準備を含む。）としての指揮幕僚活動を演練し、**震災対処能力を維持・向上**

主要検証項目

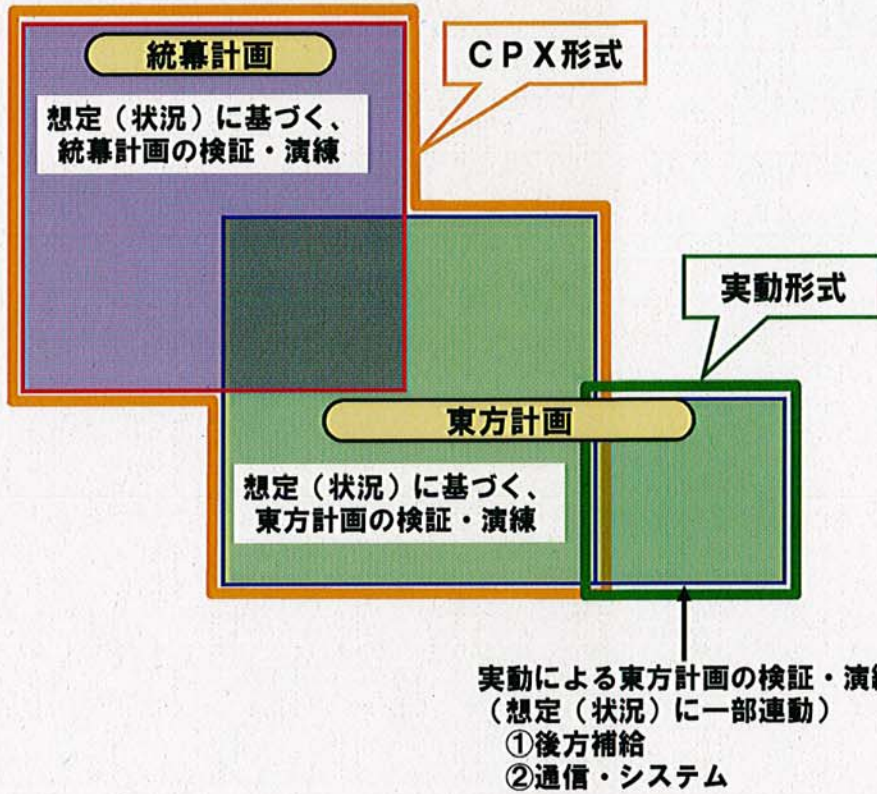
- 1 指揮幕僚活動
情報共有・認識共有（情報処理室及びNOC）
- 2 首都直下地震対処計画の検証（主要部隊運用、特に発災当初）
 - (1) 米軍・統幕・陸幕・海災部隊・空災部隊・**地方公共団体等との連携**
 - (2) JTF司令部の機能・編成
 - (3) 現地調整所の機能・編成
 - (4) 増援部隊に対するJTFとしての統制（主として前進目標・活動拠点）
- 3 兵站支援組織
- 4 通信組織
- 5 衛生支援

主要演練項目

- JTF司令部としての指揮幕僚活動（JTF編成準備を含む。）
- ◇ 被災情報の収集・処理
 - ◇ 被害状況に応じた部隊運用
 - ◇ 関係機関等との連携

12

参加の枠組み

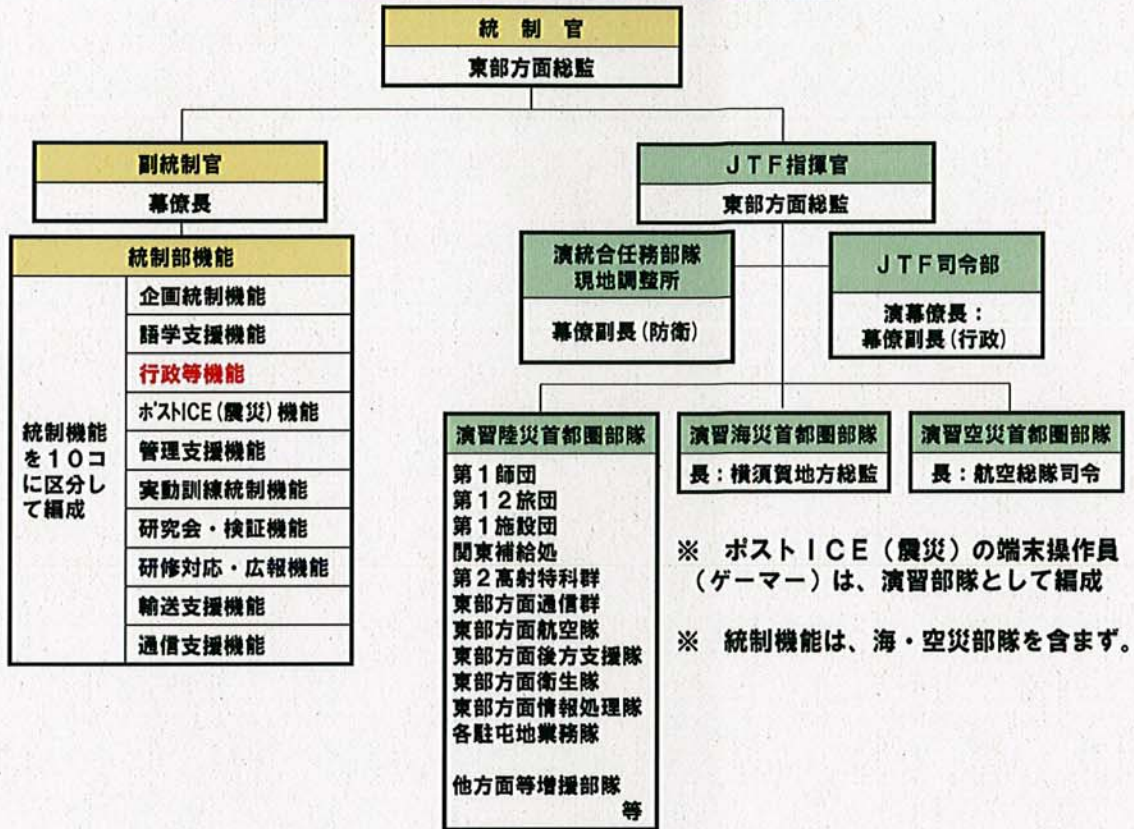


凡例: 統幕計画 東方計画

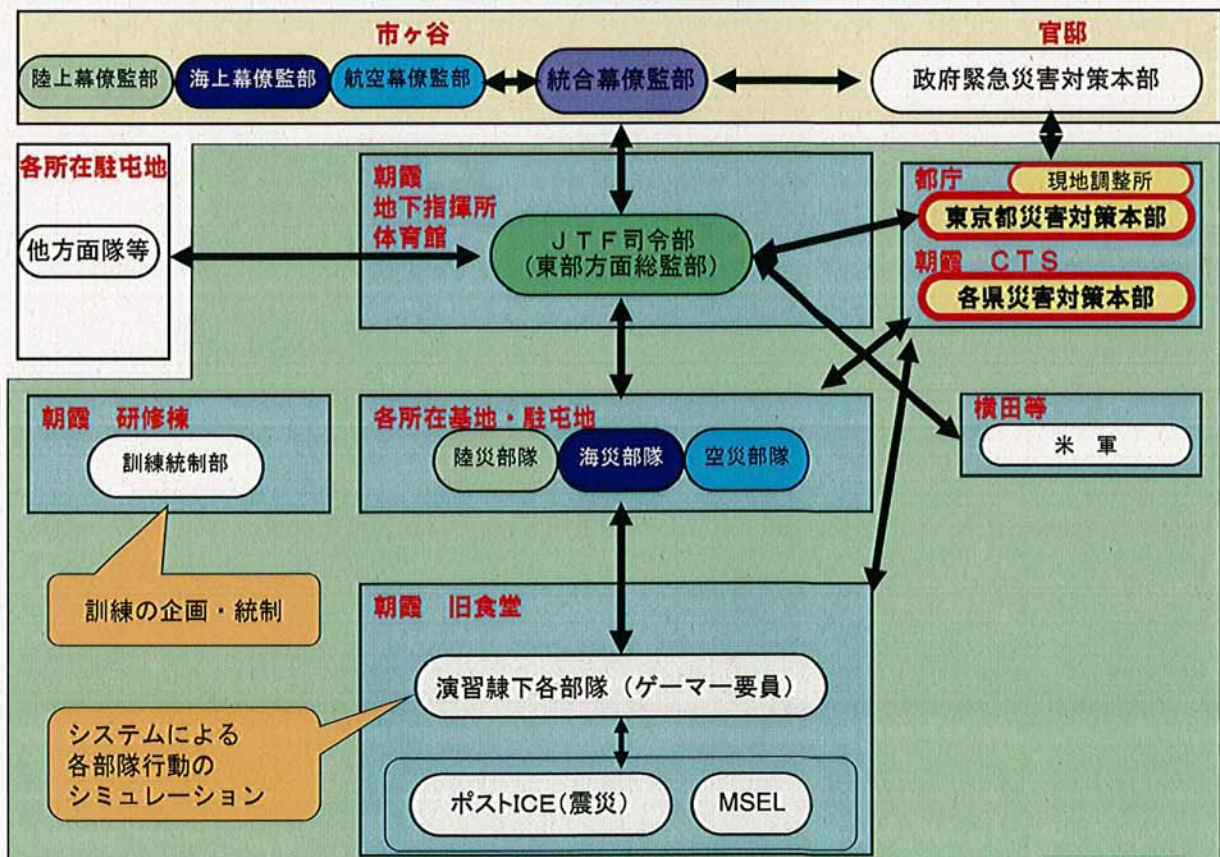
演習日程

月	7													8															
日	2	3	4	5	6	9	10	11	12	13	15	16	17	18	19	20	23	24	24										
曜	月	火	水	木	金	月	火	水	木	金	日	月	火	水	木	金	月	火	金										
全般	第2回準備訓練										総合訓練					方面研究会	指揮官AAR	自衛隊研究会											
JTF訓練統制部	第1回ゲーマー教育 統裁会議		第2回ゲーマー教育 統幕長・陸幕長報告			参加自治体説明会 通信点検					初期命令入力 第3回ゲーマー教育		機能別訓練 統制部教育 副統制官施設点検 統制官施設点検 機能別訓練			編成完結式 増強幕僚事前教育 編成完結式			事前訓練(予行) 補備修正 指揮官VTC #1統制会議			総合訓練 #2統制会議 #3統制会議 研修対応					方面研究会	指揮官AAR	自衛隊研究会
演習部隊	6/20~22、6/28~29 :施設準備 通信準備					企圖統制部長施設点検					増強幕僚事前教育(海災等)			通信システム実動訓練(前段)					通信システム実動訓練(後段) 後方補給実動訓練										

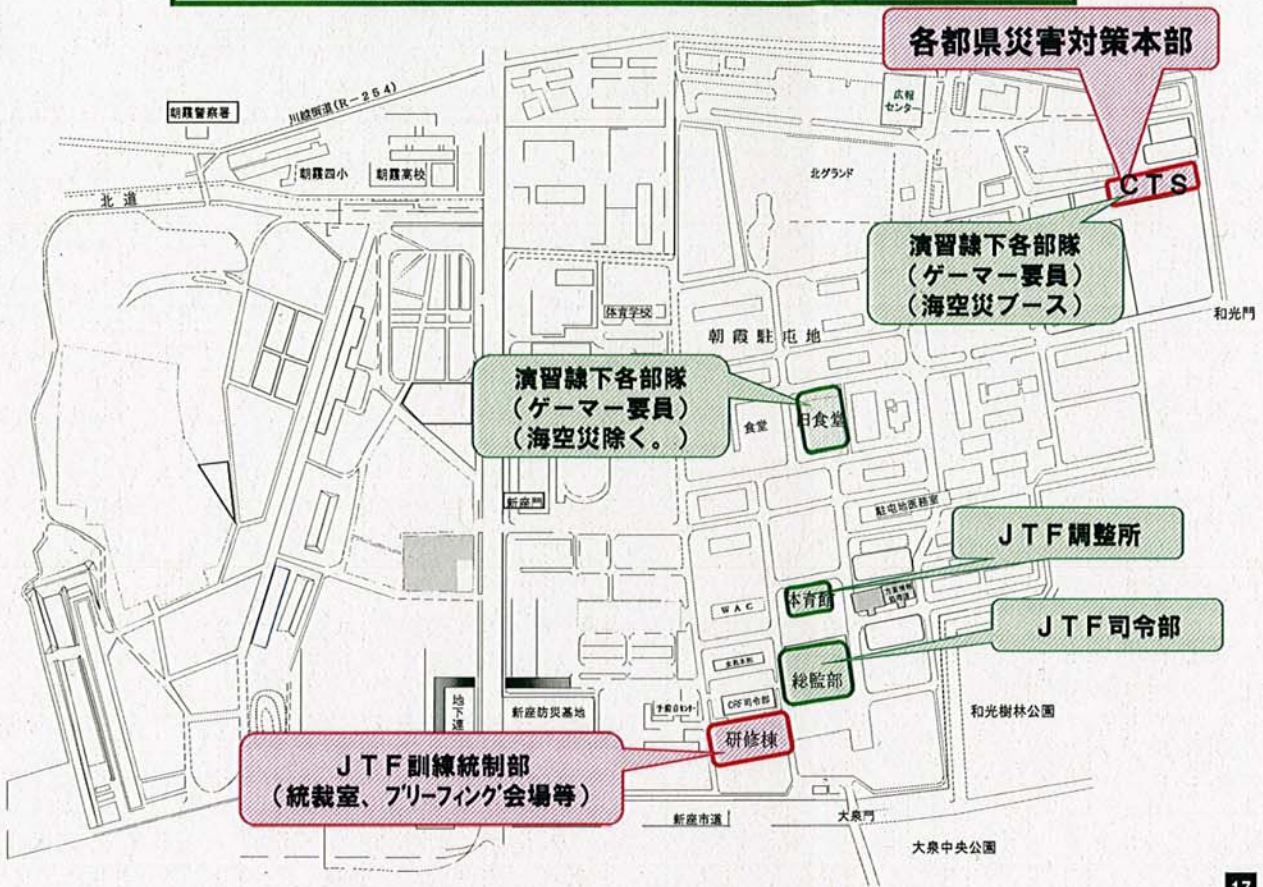
東部方面隊演習編成



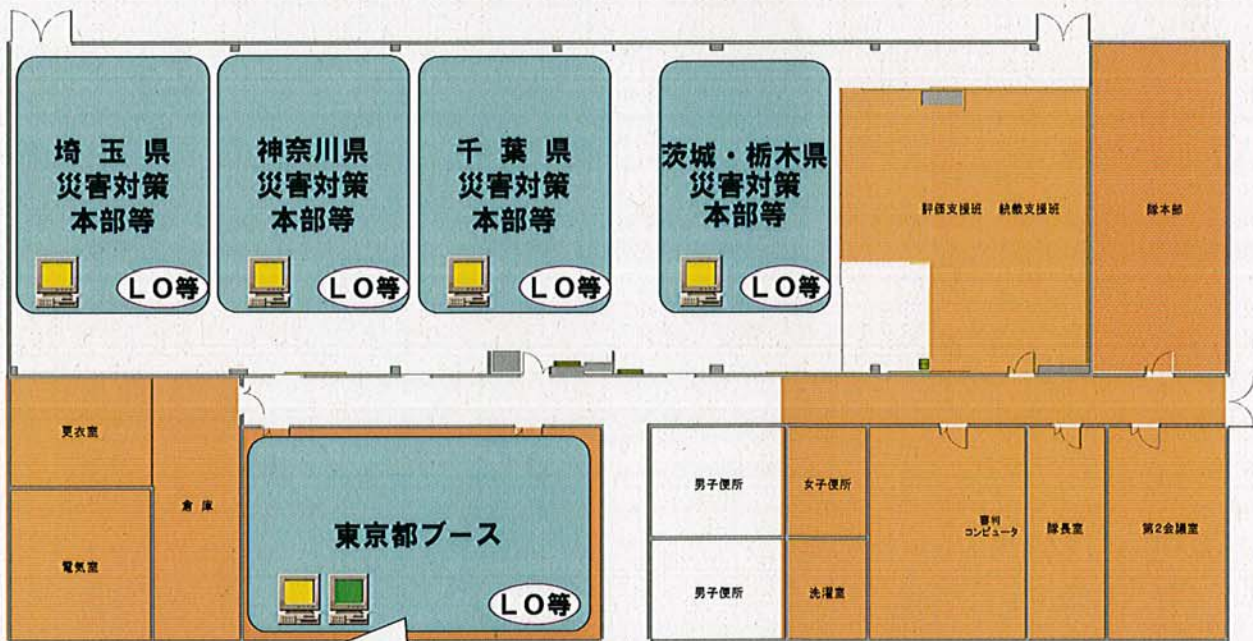
演習場所(全般)



演習場所（朝霞駐屯地施設配置）



演習場所（自治体ブース(CTS)イメージ）



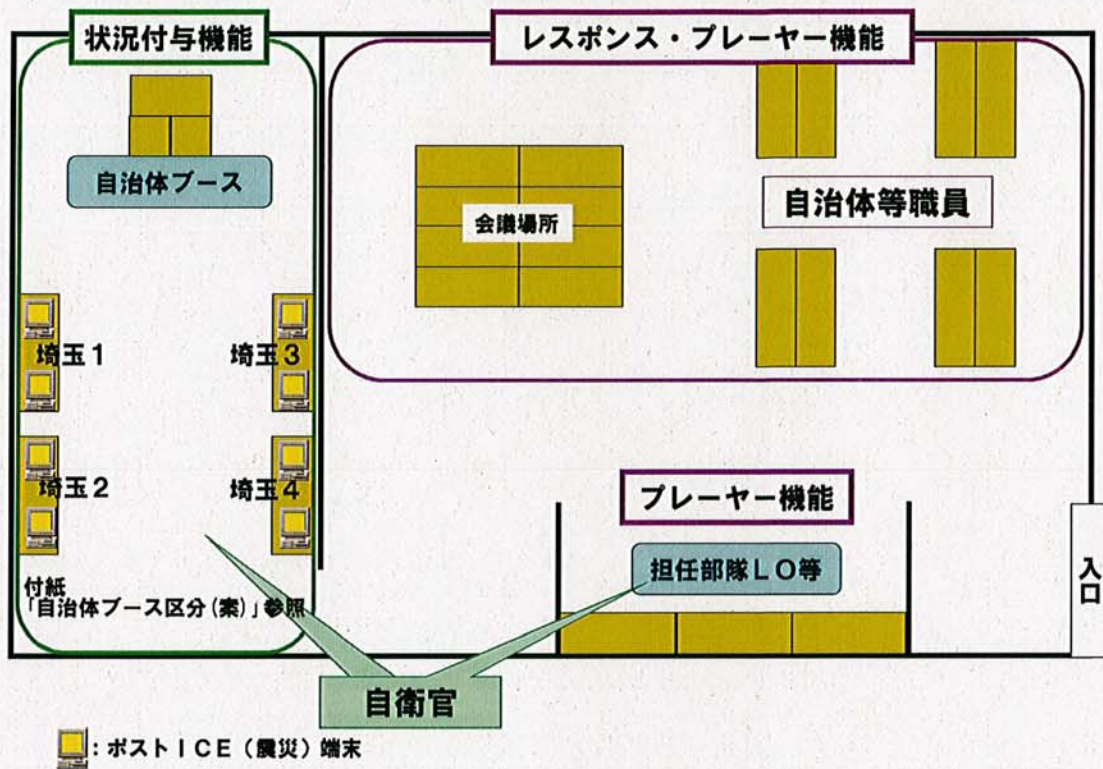
東京都災害対策本部は都庁に実設

※ 時間的・内容的に不十分な点は統裁部（自衛官）で代行

: ポストICE（震災）端末

: インターネット端末

演習場所（各都県災害対策本部イメージ（例：埼玉県））



自治体ブース区分

付紙

自治体区分		担任部隊（基準）					自治体ブース区分
		平常	~X+1日	~X+2日	~X+3日	X+3日以降	
東京都	千代田区、中央区、江東区、港区、新宿区	1D	1D	1D	1D	1D	東京1
	豊島区、荒川区、台東区、文京区		6D	6D	6D	6D	東京2
	墨田区、江戸川区、葛飾区		3D	3D	3D	2D	東京3
	渋谷区、品川区、目黒区、大田区						東京4
	中野区、杉並区、世田谷区		1D	1D	1.3B	1.3B	東京5
	足立区、北区			1D	5B	東京6	
	練馬区、板橋区			1.4B	1.4B	東京6	
	上記以外の東京都内自治体						
神奈川県	川崎市（川崎区、幸区、中原区、高津区、宮前区、多摩区、麻生区）	311	10D	10D	10D	10D	神奈川1
	横浜 鶴見区、神奈川区、港北区、都筑区、青葉区、緑区 中区、西区、保谷区、旭区、瀬谷区、南区、磯子区、港南区、戸塚区、泉区、金沢区、栄区				神奈川2		
	相模原市				4D	4D	神奈川3
	上記以外の神奈川県内自治体						
埼玉県	草加市、八潮市、三郷市、吉川市、越谷市、松伏町	321	12B	12B	12B	1FAB	埼玉1
	川口市、戸田市、蕨市、鳩ヶ谷市					埼玉2	
	さいたま市（南区、桜区、中央区、浦和区、緑区、西区、大宮区、北区、見沼区、岩槻区）					埼玉3	
	上記以外の埼玉県内自治体						
千葉県	船橋市、習志野市、八千代市	1Ab nB	1Abn B	9D	9D	11B	千葉1
	松戸市、市川市、浦安市					千葉2	
	千葉市（稲毛区、中央区、花見川区、緑区、美浜区、若葉区）					千葉3	
	上記以外の千葉県内自治体						
茨城県	茨城県内自治体	ES	ES	ES	ES	ES	茨城・栃木
栃木県	栃木県内自治体	12A	12B	12B	12B	12B	

時期的区分に応じた担任部隊と各自治体がシンクロするようポストICE（震災）端末を準備し状況付与

各自治体の参加要領（1/2）

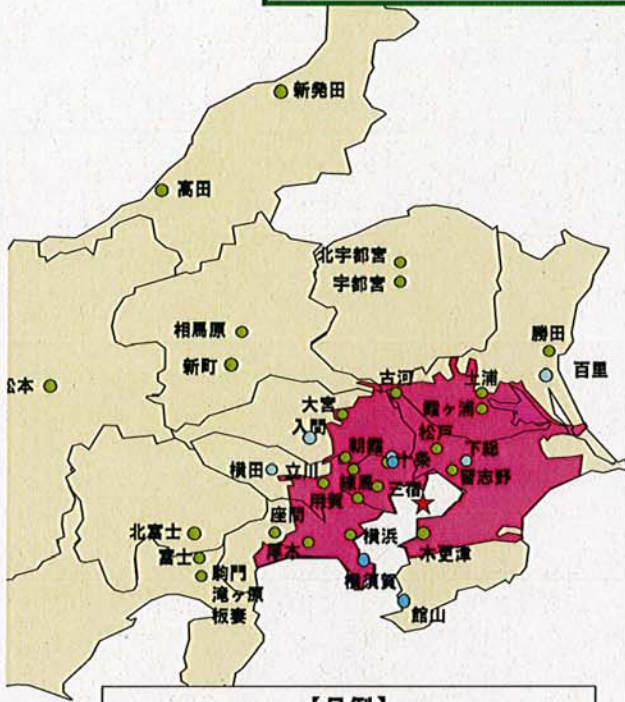
参加調整 自治体	九都県市及び茨城県 （東京都、埼玉県、神奈川県、千葉県、茨城県、横浜市、さいたま市、川崎市、千葉県、相模原市）
参加要領の幅	<div style="display: flex; align-items: center;"> <div style="text-align: center; margin-right: 20px;"> </div> <div style="border: 1px solid black; padding: 5px; background-color: #fff9c4;"> <p style="text-align: center; margin: 0;">役割（期待事項）</p> <ul style="list-style-type: none"> ● 演習災害対策本部の運営（レスポンス・プレーヤー） <ul style="list-style-type: none"> － 関係機関と連携した対応 － 自衛隊に対する自治体ニーズの案出 ● 災害対策担当等のレスポンス対応（レスポンス） <ul style="list-style-type: none"> － 自衛隊に対する自治体ニーズの案出 ● 研修者として参加 </div> </div> <div style="margin-top: 20px; text-align: center;"> <p style="font-weight: bold;">【期待される成果】</p> <ul style="list-style-type: none"> ・ 大規模震災の被害のイメージアップ ・ 関係機関と連携した訓練が可能 ・ 問題認識を共有し、今後の対策等の案出 </div>

※ 時間的・内容的に不足する点は自衛隊の統裁部で代行 21

各自治体の参加要領（2/2）

区 分	自治体名	参加要領	参加
参加・研修 （9都県市＋茨城県）	東京都	総合防災部で司令情報室を運営 （16日～20日）	15名程度（日々交代） （夜間は1～2名）
	埼玉県	日中のみ参加（16日～20日）	3～4名（日々交代）
	さいたま市	日中のみ参加（17日～20日）	2～3名（日々交代）
	神奈川県	日中のみ参加（16日～20日）	4～5名（日々交代）
	横浜市	日中のみ参加（16日～20日）	1～2名（日々交代）
	川崎市	日中のみ参加（16日～20日）	1～2名（日々交代）
	相模原市	日中のみ参加（16日～20日）	1～2名（日々交代）
	千葉県	日中のみ参加（17日～19日）	6名
	千葉市	研修のみ	
	茨城県	研修のみ	
研 修 （上記以外の 東方管内6県）	栃木県	調整中	
	群馬県		
	長野県		
	山梨県		
	新潟県		
	静岡県		

想定（骨子）



- 【凡例】
- : 被害甚大地域
 - 東方区内の陸自駐屯地
 - 海空基地等
 - ★ 震源地

- 【全般】
- 1 M7.3以上を想定
 - 2 前項に加え、**特殊災害**を付与
- 【被害想定】
- 1 発災状況
 - (1) 地震状況
 - ア 発生日時：**7月16日0900**
 - イ 震源地：東京湾北部
 - (2) 気象状況
 - 梅雨明け後の高温・乾燥
 - 2 **被害甚大な地域**
東京、茨城、栃木、群馬、埼玉、千葉、
神奈川県の一部
 - 3 人的被害：数万人
 - 4 建物被害：数十万棟
 - 5 火災被害：数十万棟
 - 6 その他特殊災害が生起
 - 石油流出による**海上火災**
 - **航空機事故、新幹線列車事故**
 - **大量化学物質の流出** 等

※原子力災害は未生起
(東海第2原発等被害はないが、状況不明を一定期間作為)

(白紙)

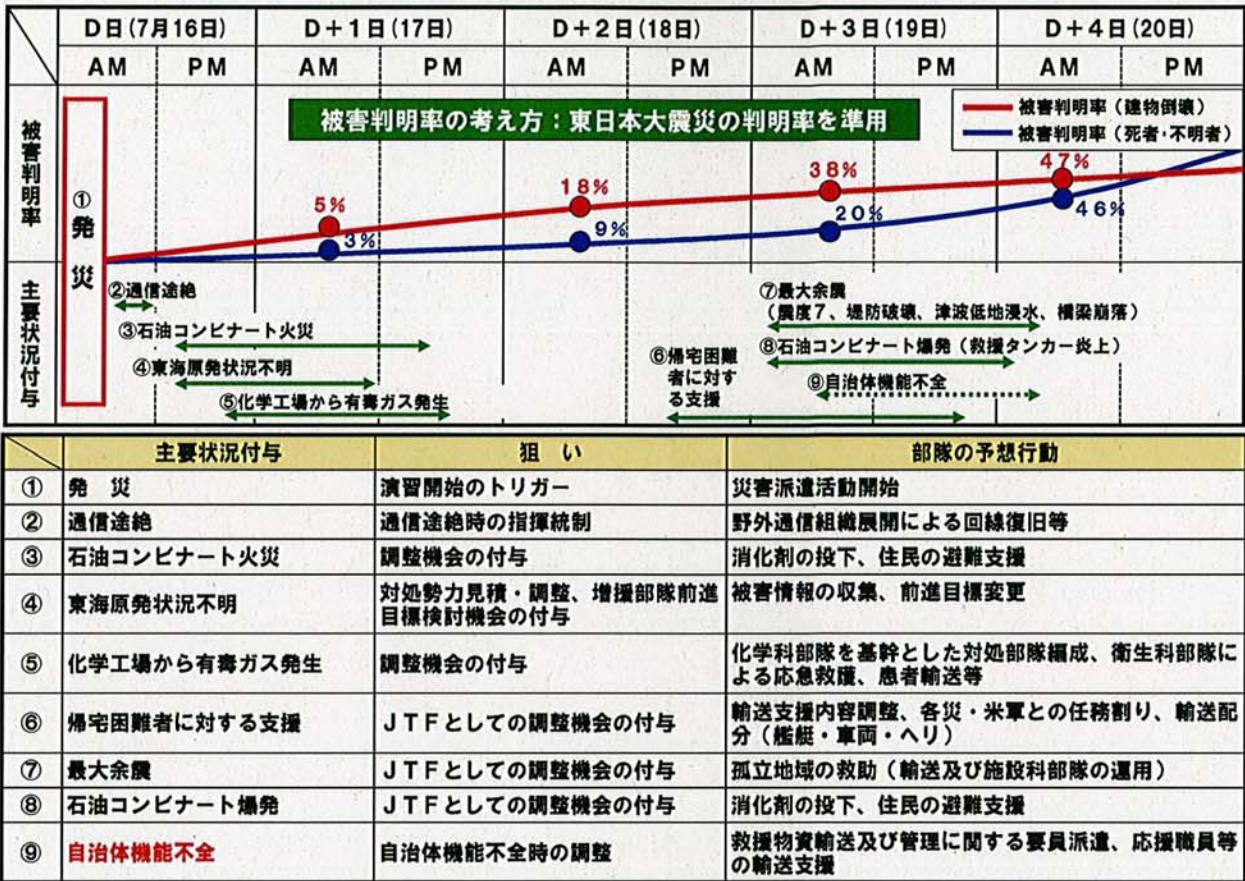
統裁計画(骨子) 1/2

		7月16日(月)(D)		7月17日(火)(D+1日)	
期区分		第Ⅰ期	第Ⅰ期	第Ⅱ期 前段	第Ⅱ期
主要結節		即時救援活動		応急救援活動	
統裁の焦点		情報活動 命令の発出		増援部隊の受入支援・部隊運用 展開部隊の支援	統裁会議
状況付与		〔ポストICE(震災)〕 家屋倒壊、火災、津波、液状化、交通機関の被害、避難民、化学物質流出、騒擾事態、余震 〔統幕等MSEL〕 政府・関係省庁・指定公共機関等の状況等 〔東方MSEL〕 駐屯地、隊員・家族の被害状況、(各自治体の状況等)			
全般状況	政府	●開議(災害緊急事態) 報告 ●緊急災害対策本部設置 ●現地対策本部設置 ●省災害対策本部設置 ●大規模		災害派遣準備指示等 大規模震災災害派遣命令・指令等	
	防衛省・統幕等				
	増強幕僚加入	増強幕僚加入要領調整	増強幕僚移動 NA: 8h, NEA: 2h MA: 5h, WA: 7.5h EA: 2.5h	増強幕僚加入	
	部隊集中	FS、12B		6D、10D	
JTF司令部(総監部)	●第3種非常勤務態勢 ●#1作戦会議 被害状況の把握 現地調整所の前進 部隊運用具体化(12B・FSB)	●#2作戦会議 部隊運用具体化(6D・10D) 海・空・米との調整開始 自治体等ニーズへの対応	●#3作戦会議 部隊運用具体化(3D・9D・13B・14B) 応急復旧支援活動への移行要領検討		
隷下部隊	自主派遣・要請派遣	航空偵察・地上偵察	航空偵察 大規模災害派遣 応急救援活動を主体とした活動		
自治体	●災害対策本部設置 ●災害派遣要請	●自衛隊に対する主要ニーズ(東京: 衛生支援)	●自衛隊に対する主要ニーズ(東京: 輸送支援、茨城・埼玉: 炊事支援)	●自衛隊に対する主要ニーズ(各都県: 衛生・入浴支援等) ●生活支援への重点移行ニーズ	

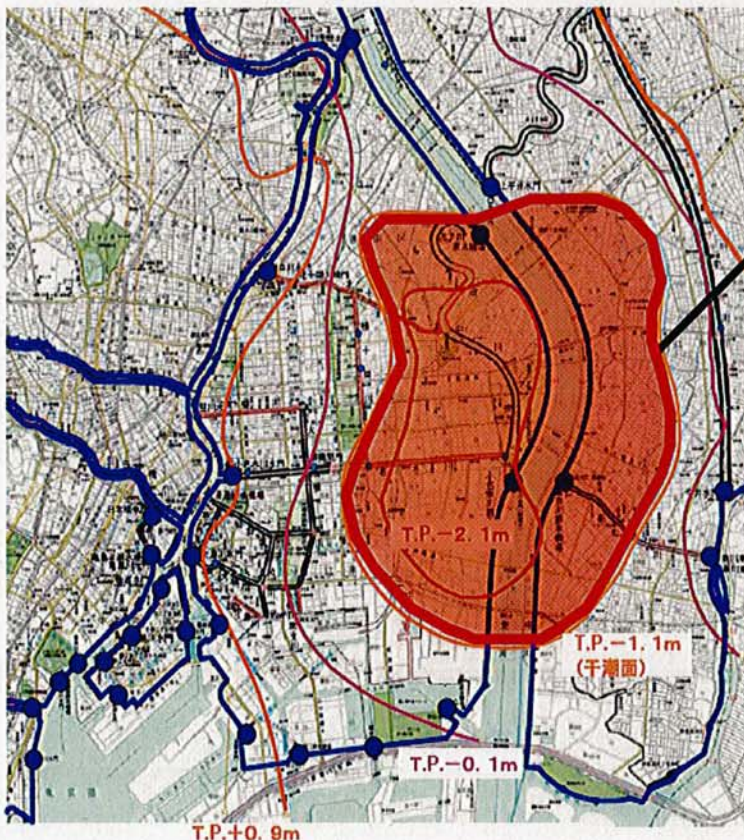
統裁計画(骨子) 2/2

		7月18日(水)(D+2日)		7月19日(木)(D+3日)		7月20日(金)(D+3日)	
期区分		第Ⅱ期 前段		第Ⅱ期 後段		状況終了	
主要結節		応急救援活動					
統裁の焦点		自治体等ニーズへの対応		展開部隊の支援		統裁会議	
状況付与		〔ポストICE(震災)〕 家屋倒壊、火災、津波、液状化、交通機関の被害、避難民、化学物質流出、騒擾事態、余震 〔統幕等MSEL〕 政府・関係省庁・指定公共機関等の状況等 〔東方MSEL〕 駐屯地、隊員・家族の被害状況、(各自治体の状況等)					
全般状況	政府						
	防衛省・統幕等						
	増強幕僚加入	増強幕僚加入					
	部隊集中	3D、9D	13B、14B	4D	NA部隊(2D、5B、11B、14B)		
JTF司令部(総監部)	●#4作戦会議 部隊運用具体化(2D・4D・5B・11B・14B)		●#5作戦会議		●#6作戦会議		JTFとしての部隊運用 各調整所の運営 自治体等ニーズへの対応
隷下部隊	航空偵察		航空偵察 大規模災害派遣 応急救援活動を主体とした活動				応急復旧支援を主体とした活動
自治体	●自衛隊に対する主要ニーズ(千葉・神奈川: 入浴支援) ●自衛隊に対する主要ニーズ(東京: 入浴、衛生支援)		●自衛隊に対する主要ニーズ(茨城・千葉: 輸送支援)		●自衛隊に対する主要ニーズ(東京: 衛生支援)		●生活支援への重点移行ニーズ増加

状況付与計画（骨子）（案）



最大余震による浸水被害（D+3日朝発生）



堤防等の損壊により、
 海拔ゼロメートル地帯
 （江東区、墨田区、
 江戸川区、江東区）の
 地域が浸水し、住民が
 孤立

※ T.P.：東京湾平均海面

凡例	
●	防潮堤
—	水門

資料源：国土交通省

Ⅲ 24 JXR参加要領（実動訓練）

- 1 後方補給実動訓練
- 2 通信・システム実動訓練

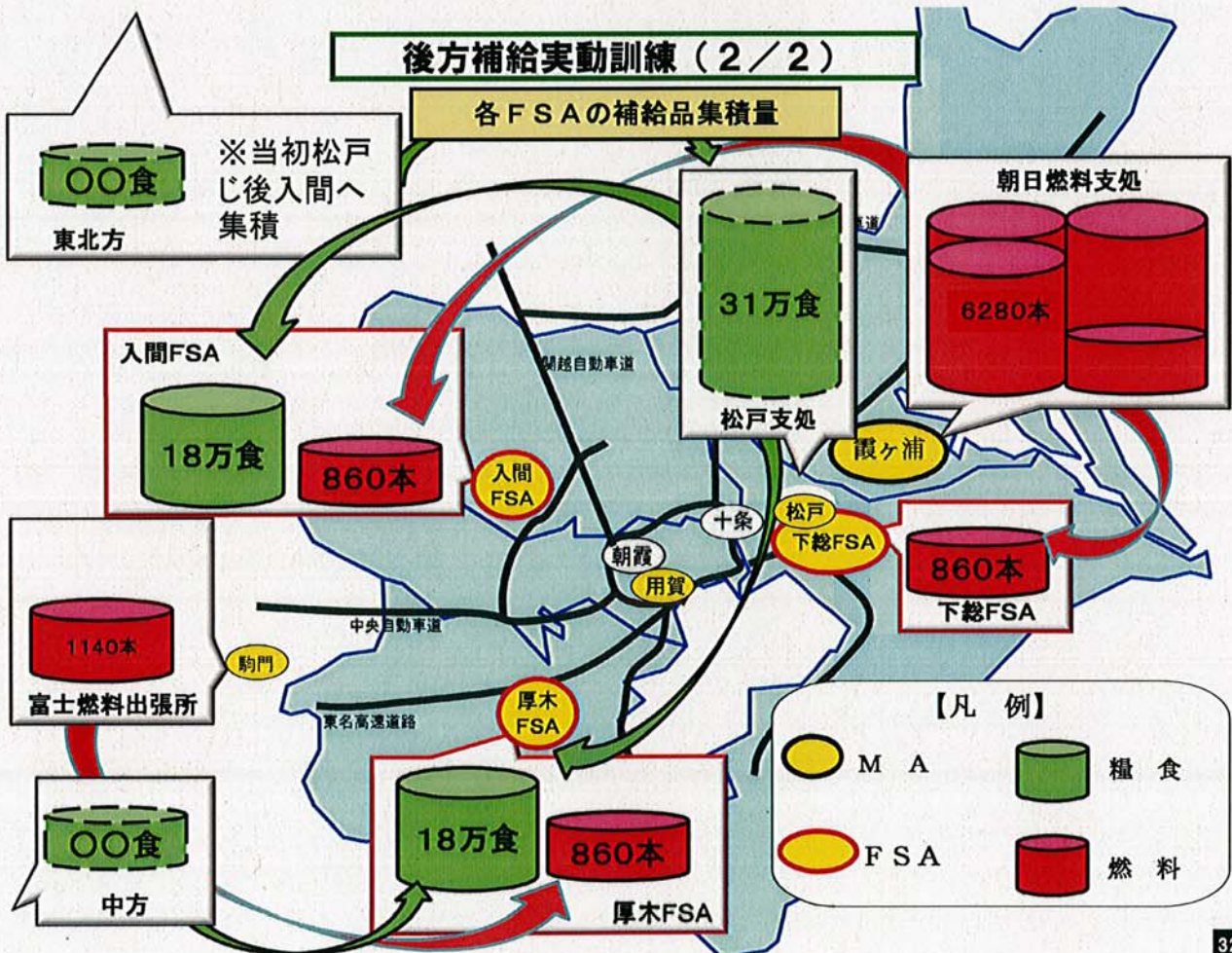
（白紙）

後方補給実動訓練 (1/2)

訓練日程

		16日	17日	18日	19日	20日	21日	22日	
全般	状況開始	FSAの開設・運営							
		業務の運営							
		補給管理システム等の構成・運用							
総監部	兵站調整所	指揮幕僚活動							
	兵站調整所	兵站支援の統制・調整						撤収整備	
関東補給処	処本部	指揮幕僚活動						撤収整備	
	厚木 FSA	補給品の集積						撤収整備 (補給品の輸送)	
	厚木 FSA	FSA開設 関西処 移動 九州処 移動	関西・九州処との業務の運営						
	入間 FSA	補給品の集積							
入間 FSA	FSA開設 北処 移動	北処との業務の運営							
下総 FSA	補給品の集積								
下総 FSA	FSA開設 東北処 移動	東北処との業務の運営							
東方後支		輸送支援等						撤収整備	

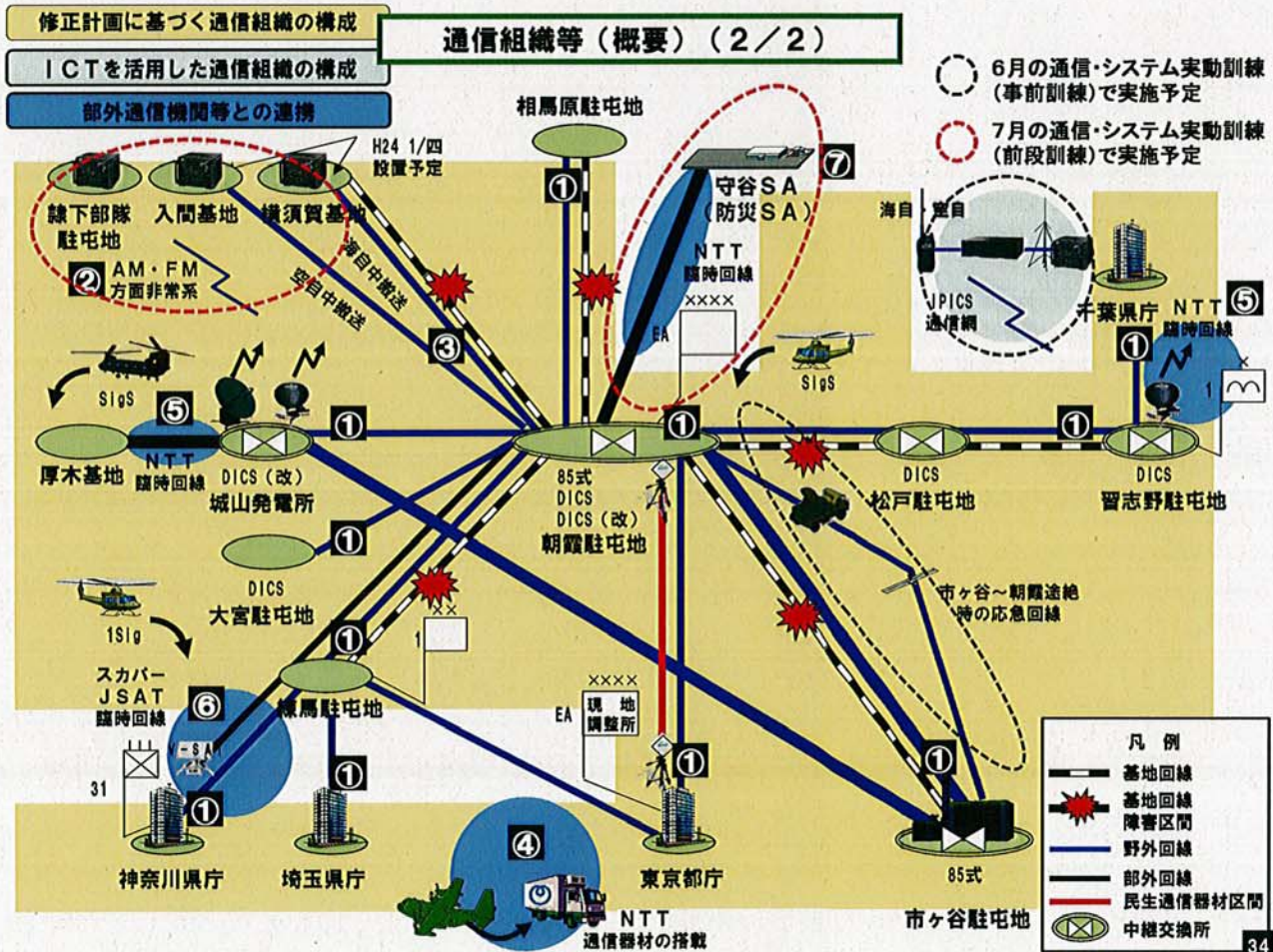
後方補給実動訓練 (2/2)



通信・システム実動訓練 (1/2)

時期		6月	7月		付紙
			3日～12日	16日～20日	
24 JXR全般			準備訓練	総合訓練	
通信・システム実動訓練		事前訓練	前段訓練	後段訓練	
主要検証(演練)項目	朝霞を中枢とした野外多重通信組織等の構成	部分検証 現地偵察	→	総合検証 (他方面隊参加)	①
	首都直下地震対処計画に基づく通信組織の構成	発災直後の初動通信の確保(各種無線系の構成・加入・利用)		検証	②
		市ヶ谷～朝霞途絶時の応急回線の構成	検証		
		陸災・海災・空災野外(移動)通信部隊との連携(※1)		検証	③
	ICTを活用した通信組織の構成	IPICCSを活用した異種無線機間の相互通信	検証		
	部外通信機関等との連携	NTT通信器材の輸送機による空輸(※1)		検証	④
		部外回線を活用した通信組織の構成	NTT・スカパーJSAT及びJRCとの協同による通信組織の構成		検証
守谷SAへの通信組織の構成				検証	⑦

※1 24年度統合通信訓練(通信検証訓練)による海・空自衛隊部隊の参加



自治体ブース区分 (案)

自治体区分		担任部隊 (基準)					自治体 ブース区分
		平常	~X+1日	~X+2日	~X+3日	X+3日 以降	
東京都	千代田区、中央区、江東区、港区、新宿区、文京区	1D	1D	1D	1D	1D	東京1
	豊島区、荒川区		6D	6D	6D	6D	東京2
	墨田区、江戸川区、葛飾区		3D	3D	3D	3D	東京3
	渋谷区、品川区、目黒区、大田区					2D	東京4
	中野区、杉並区、世田谷区		1D	1D	13B	13B	東京5
	足立区、北区			1D	5B	東京6	
	練馬区、板橋区		14B	14B	14B	東京6	
	上記以外の東京都内自治体			東京6			
神奈川県	川崎市 (川崎区、幸区、中原区、高津区、宮前区、多摩区、麻生区)	311	10D	10D	10D	10D	神奈川1
	横浜市 (鶴見区、神奈川区、港北区、都筑区、青葉区、緑区、中区、西区、保谷区、旭区、瀬谷区、南区、磯子区、港南区、戸塚区、泉区、金沢区、栄区)				4D	4D	神奈川2
	相模原市				神奈川3		
	上記以外の神奈川県内自治体				神奈川3		
埼玉県	草加市、八潮市、三郷市、吉川市、越谷市、松伏町	321	12B	12B	12B	1FAB	埼玉1
	川口市、戸田市、蕨市、鳩ヶ谷市					埼玉2	
	さいたま市 (南区、桜区、中央区、浦和区、緑区、西区、大宮区、北区、見沼区、岩槻区)					埼玉3	
	上記以外の埼玉県内自治体					埼玉4	
千葉県	船橋市、習志野市、八千代市	1Ab nB	1Abn B	9D	9D	11B	千葉1
	松戸市、市川市、浦安市					千葉2	
	千葉市 (稲毛区、中央区、花見川区、緑区、美浜区、若葉区)					千葉3	
	上記以外の千葉県内自治体					千葉3	
茨城県	茨城県内自治体	ES	ES	ES	ES	ES	茨城・栃木
栃木県	栃木県内自治体	12A	12B	12B	12B	12B	茨城・栃木

時期的区分に応じた担任部隊と各自治体がシンクロするようポストICE (震災) 端末を準備し状況付与